

# Шпаргалка

## по общему анализу мочи у детей



### Цвет мочи

У здорового ребенка в норме бывает соломенно-желтым. Слишком бледный цвет - может сигнализировать о снижении концентрационной функции почек, цвет пива - о вирусном гепатите, молочный - об инфекции мочевыводящих путей и т. д. Но, если накануне сбора анализа ребенок ел, например, свеклу или морковь, это может изменить цвет мочи.

### Прозрачность

В норме моча прозрачная. При воспалении мочевыводящих путей, например, цистите, пиелонефрите, моча бывает с хлопьями и мутная



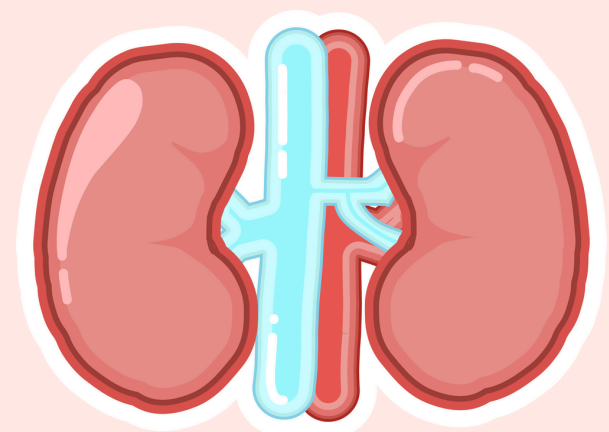
### Удельный вес

Для детей 3 лет норма - 1,010-1,017.

3-5 лет - 1012-1020.

5-12 лет - 1010-1025.

Снижается при болезнях почек, при употреблении большого количества жидкости и увеличивается при сахарном диабете, высокой температуре, поносе и рвоте.



### pH (кислотная реакция)

У здорового ребенка она слабокислая. В норме pH составляет 4,5-8,0.

Если показатель выше нормы - это может говорить об инфекции мочевыводящих путей. Если цифры ниже нормы - проверьте ребенка на сахарный диабет.



## Белок

Допустимо содержание белка до 0,036 г/л. Высокий показатель может указывать на острые и хронические заболевания почек, воспалительные заболевания мочевыводящих путей.

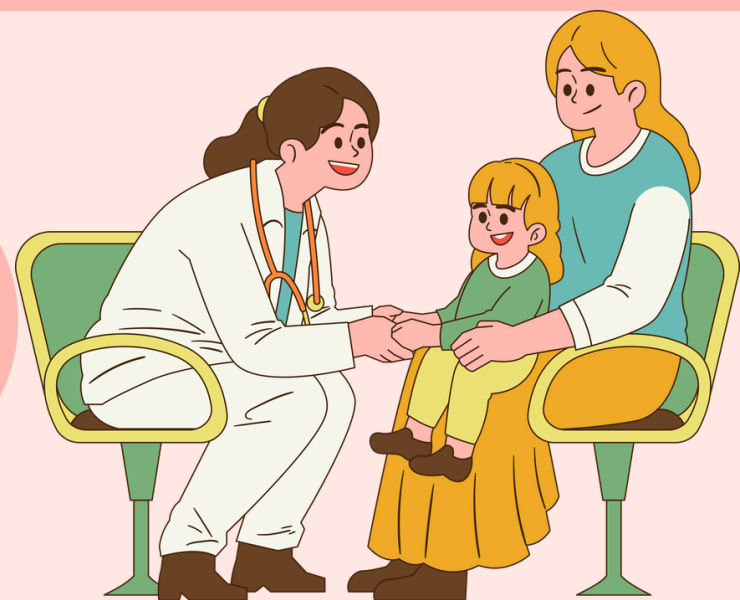


## Глюкоза

В норме сахар в моче отсутствует (хотя показатель до 0,8 ммоль/л тоже считается нормальным). При концентрации глюкозы в крови более 3,8-9,9 ммоль/л сахар появляется в моче. Появление глюкозы может наблюдаться при сахарном диабете, панкреатите.

## Кетоновые тела

В норме их быть в моче не должно. Очень часто по появлению кетоновых тел в моче у ребенка впервые диагностируется сахарный диабет.

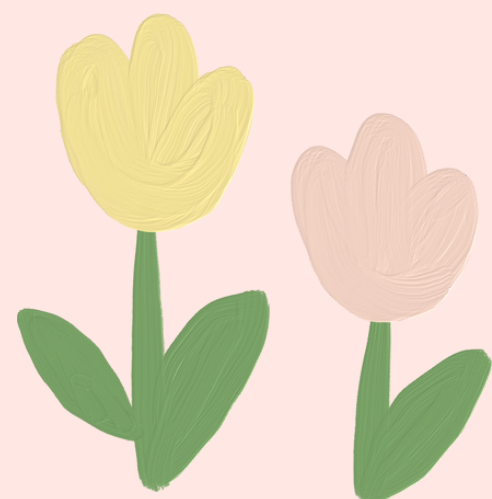


## Билирубин

Его не должно быть в моче здорового ребенка. Наличие билирубина может быть обнаружено при заболеваниях печени, нарушениях оттока желчи.

## Эпителий

В норме в поле зрения должно быть не более 10 эпителиальных клеток. Повышенный показатель может говорить о воспалении мочевыводящих путей, желтухах различного происхождения. При обнаружении необходимо исключить неправильный сбор мочи и пересдать анализ.



## Цилиндры

В норме в моче их быть не должно. Их появление может быть симптомом поражения почек.

## Лейкоциты

В моче здорового ребенка содержатся в небольшом количестве, до года не более 3-х в поле зрения, старше года - 0-6 в поле зрения. Если показатель выше, это свидетельствует о воспалительных процессах в почках (пиелонефрит) или мочевыводящих путях (цистит).



## Эритроциты

Норма - 0-2 в поле зрения. Их наличие может говорить о травмах и воспалительных заболеваниях почек и мочевого пузыря, а также может сигнализировать о наличии диффузных заболеваний соединительной ткани.

## Бактерии

Если на бланке анализа лаборант пишет «не обнаружено» - значит, все в порядке. Выявление бактерий в моче говорит об инфекционном поражении органов мочевыделительной системы (пиелонефрит, цистит и т. д.). Важно исключить неправильный сбор или хранение мочи!



## Дрожжевые грибки

Чаще всего они оказываются в моче ребенка после лечения антибиотиками.



## Слизь

В норме отсутствует (или присутствует в моче в незначительном количестве). Повышенные показатели наличия слизи возможны из-за воспалительных процессов в нижних отделах мочевыводящих путей. Исключить нарушение гигиены при сборе анализа!



## Уробилиноген

У детей до года - отсутствует. Старше года - допустимо 5-10 мг/л. Повышение может свидетельствовать об анемии, интоксикации, инфекционном воспалении и травматическом повреждении мочевых путей.